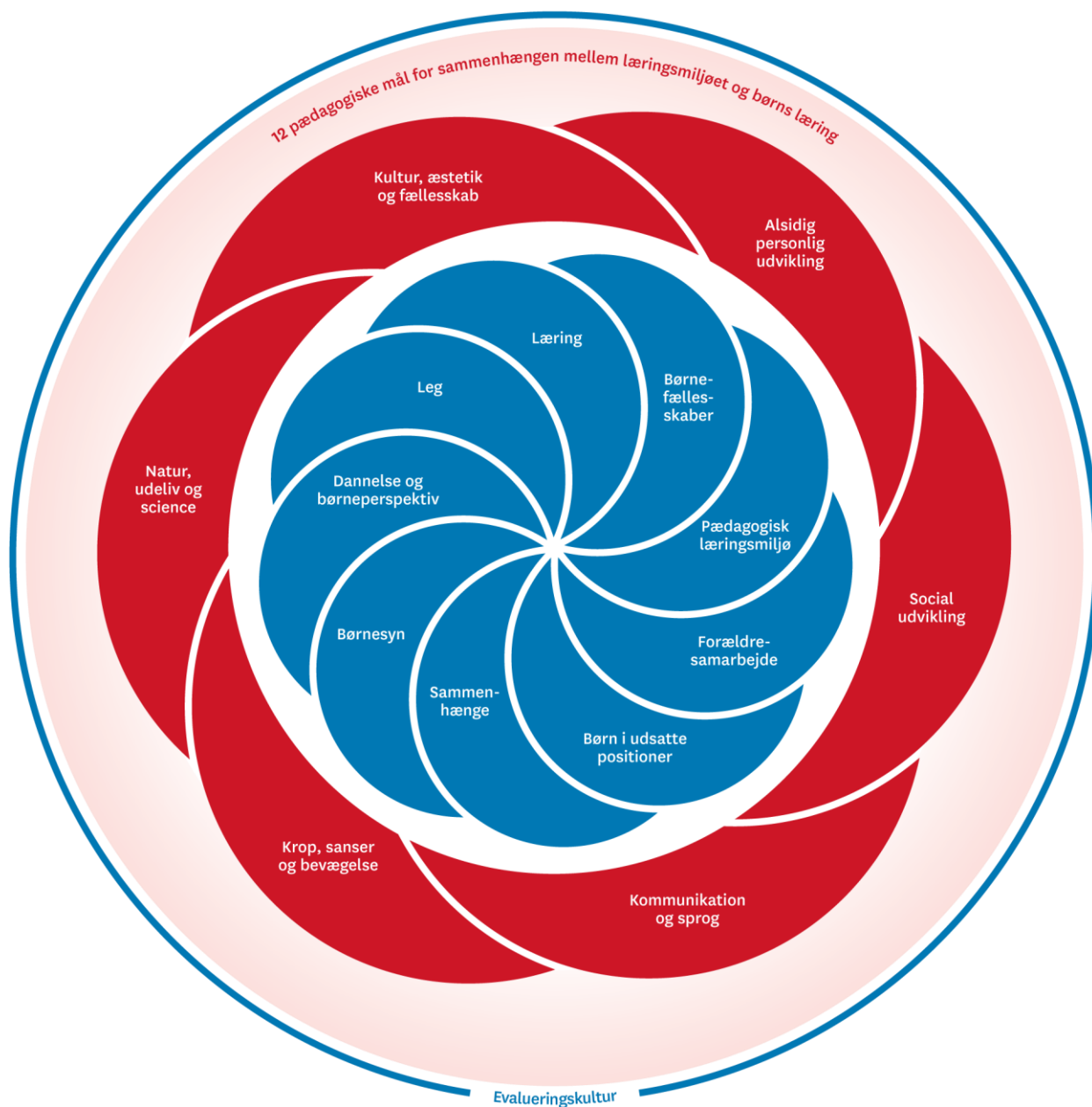


Pædagogisk læreplan for Vemmedrup Børnehave 2023-2024



Den pædagogiske læreplan udgør rammen og den fælles retning for vores pædagogiske arbejde med børnenes trivsel, læring, udvikling og dannelse. Læreplanen er et levende dokument, som kort beskriver vores pædagogiske overvejelser og refleksioner med eksempler, der er retningsgivende for det daglige pædagogiske arbejde.

Ramme for udarbejdelse af den pædagogiske læreplan



Den pædagogiske læreplan udarbejdes med udgangspunkt i det fælles pædagogiske grundlag samt de seks læreplanstemaer og de tilhørende pædagogiske mål for sammenhængen mellem det pædagogiske læringsmiljø og børns læring.

Rammen for at udarbejde den pædagogiske læreplan er dagtilbudsloven og dens overordnede formålsbestemmelse samt den tilhørende bekendtgørelse. Loven og bekendtgørelsen er udfoldet i publikationen [Den styrkede pædagogiske læreplan - Rammer og indhold](#). Publikationen samler og formidler alle relevante krav til arbejdet med den pædagogiske læreplan og er dermed en forudsætning for at udarbejde den pædagogiske læreplan. Derfor henvises der gennem skabelonen løbende til publikationen. På sidste side i skabelonen er der yderligere information om relevante inspirationsmaterialer.

Hvem er vi?

Vemmedrup Børnehave er en børnehave for 60 børn. Med en stærk lokal forankring og et netværk der styrker og forbedrer relationer både i børnehaven og i lokalsamfundet. Vemmedrup børnehave har ligget i Vemmedrup siden 1974 og et par af traditionerne helt fra starten fungerer stadig for os. Vores geografiske placering er helt perfekt, på kanten af mark og skov og samtidigt tæt på offentlig transport og vejnet. Vores profil er nærvær, natur og udeliv.

I Vemmedrup børnehave har vi kun børnehavebørn. Dette gør at vi kan skærpe vores fokus, indsætter og pædagogik til målgruppen 3-6 årige. I forhold til organisering og indretning arbejder vi på at tilbyde et udviklende og levende miljø, som er foranderligt når der er brug for det. Vi bruger Lellinge skoven, byens legepladser og nærmiljøet flittigt som læringsmiljøer udenfor Børnehaven.

Vi arbejder sammen med Dagplejerne i både Lellinge, Vemmedrup og Bjæverskov og tilbyder en slags "alternativ integreret institution". Der kommer også børn andre steder fra og uanset hvilken tilknytning barnet og dets familie har til Børnehaven, søger vi at få indblik i hvem "du og din familie er", så vi kan skabe trygge rammer så hurtigt som muligt i overgangen til Børnehavelivet. I Vemmedrup børnehave vender vi ofte tilbage til begrebet: "*En god stemning*" – som en definition på dét nærvær, vi oplever i børnehaven, både som barn, søskende, forældre og personale, men også i forhold til andre der kommer i og har tilknytning til huset.

I Vemmedrup børnehave har vi tre stuer og på hver stue er der plads til 20 børn (21 i spidsbelastning). De 20 børn har "alle aldre", dvs. at der både er 3, 4, 5 og 6-årige i gruppen. Vi vælger denne opdeling så børnene får et nuanceret blik på sig selv i forhold til andre. Det er sundt at se at man vokser, tilegner sig færdigheder og udvikler sociale kompetencer forskelligt. Nogen er hurtige med det sproglige hvor andre for eksempel er hurtige med det motoriske. Ved at have små og store sammen på stuen, har de ældste også mulighed for at være "mentorer" for de mindre.

I forhold til SFO og skolestart "leverer" vi børn til flere forskellige skoler. Her er der (eller bliver lavet) en plan for de forskellige brobygninger som de forskellige skoler lægger op til. Vi har det største samarbejde med Vemmedrup og Skovbo SFO og skole, da det er her vi har flest børn til. Her er der et veludviklet samarbejde med de andre daginstitutioner i området om at brobygningen også kan ske på tværs af dem, så vi styrker relationerne og kendskabet til andre børn, FØR SFO-start. Hvert år følger en medarbejder med til Vemmedrup skoles forårs SFO. Det betyder at de børn der skal på Vemmedrup SFO og skole, har en voksen fra børnehaven med sig de første 3 måneder. Medarbejderen "går hjem" til Børnehaven igen når det bliver sommer.

Personalegruppen er bredt sammensat af både kvinder og mænd, flere aldre og forskellige kompetencer. Der er samlet set et stort kendskab til den opgave vi skal løse og de omgivelser den skal løses i. Hertil kommer samarbejdet med forældrene og især et aktivt forældrekontaktudvalg, der bidrager til dynamiske forandringer af praksis og de mål Børnehaven sætter sig.



Pædagogisk grundlag

Børnesyn, Dannelse og børneperspektiv, Leg, Læring og Børnefællesskaber

Hvordan kommer de fem centrale elementer fra det fælles pædagogiske grundlag til udtryk hos os og bliver omsat i vores hverdag sammen med børnene?

I Vemmedrup Børnehave arbejder vi kontinuerligt med at invitere til dialog om børnesynet både i vores daglige arbejde gennem dialog og sparring, men også mere målrettet på vores stue- og personalemøder. Det er i det miljø vi tilbyder, vi skal finde veje til udvikling og trivsel for hvert enkelt barn.

Når vi taler om enkelte børn, er vi optagede af at beskrive hvad der kan være på spil for det enkelte barn og børnegruppen. Vi arbejder blandt andet med følgende:

- *"Hvordan møder den voksne barnet i situationen?"*
- *"Hvilke rammer for læringsmiljøet har den voksne sat?"*
- *"Hvordan bliver barnet modtaget af de andre børn i kontakten?"*
- *"Kan der være noget i konteksten som 'tvinger' barnet til at reagere på en uhensigtsmæssig måde?"*

Først når dette er afklaret, leder vi efter muligheder og perspektiver på reaktionerne i samarbejde med forældre og senere samarbejdspartnere i PPR.

I Vemmedrup Børnehave arbejder vi på:

- *At udforske barnets perspektiv og intentioner.*
- *At skabe nye og positive historier om barnets bidrag til fællesskabet.*
- *At lytte til barnets fortællinger.*
- *At skabe forståelse for at alle kan bidrage med noget unikt hver især.*

Vi læner os op ad viden om børns udvikling, forskning indenfor børneområdet, input fra litteratur/oplæg, samspilsunderstøttende praksis såsom Marte Meo og ICDP. Den viden understøttes bedst, når vi inviterer forældre i dialog om barnets hverdagsliv i dagtilbuddet.

Børnesyn: Vi har arbejdet med udformningen af et "børnesynstræ", som et grundlag for vores børnesyn i Vemmedrup Børnehave:

- **Træets krone (hvad får vi ud af vores børnesyn?):** Kompetente og samarbejdende team omkring barnet. Bevidst faglige voksne. Trygge og positive børn, voksne og forældre. Engagerede voksne i et godt arbejdsmiljø. Harmoniske børnegrupper. Imødekomende og samarbejdsvillige miljøer. Socialt kompetente børn med ressourcer og godt overblik.
- **Træets rødder (hvilke værdier får træet til at gro?):** Omsorgsfulde og nærværende voksne. Medbestemmelse og medinddragelse. Respekt for hinandens forskellighed. Positiv tilgang til børnene. Samarbejde. Tillid til hinanden. Tryghed. Kommunikation. Livsglæde. Relationer. Fællesskaber. Rettigheder – at kunne sige til og fra – og opleve et miljø præget af retfærdighed.
- **Træets stamme (hvordan ses børnesynet i Vemmedrup Børnehave?):** Vi skaber miljøer der følger børnenes initiativer. Plads til forskellighed. Autentiske voksne. Gensidig respekt og tillid. Børns medbestemmelse i hverdagen. Faglig enighed om vejen - at vide hvorfor vi gør som vi gør. Planlægning på stuemøder. Visualisering af for eksempel hverdagens struktur og samlingsindhold. Fokus på at mødet barnets nærmeste udviklingszone. Forudsigelighed for gruppen og den enkelte. Benævne børnenes initiativer. Tydelighed i rutiner. Genkendelighed og omsorg, for eksempel i konfliktsituationer med fokus på udvikling.

Børnesynet handler meget om at have tilliden til barnet, at barnet kan mestre den opgave det får, samt erkendelsen af at det vi ikke mestrer endnu, skal vi øve os lidt mere på. Tilliden til at have frihed under ansvar, gør at vi kan lave aftaler med børnene om hvorvidt de for eksempel kan være inde/ude uden en voksen. I den forbindelse er børnene med til at definere hvad der skal til for at de kan mestre opgaven.

Dannelse og børneperspektiv:

Kontinuerligt inddrager vi børnenes perspektiver både ifht. valg af aktiviteter, forløb og situationer der opstår i løbet af dagen. Derfor kan børnene selvfølgelig have indflydelse på, når der skal inddeles i grupper eller findes turkammerater. I perioder hvor der er brug for at øve sig i fleksible legemiljøer, kan de voksne være de primære "inddelere", men det er vigtigt at alle børn får erfaringer med at have indflydelse og føle at deres stemmer bliver hørt.

At have eller tage børneperspektivet er tilbagevendende i hverdagen og i målsætninger for vores arbejde. Vi har faktisk en æske med "briller" liggende, - hvor vi kan tage et "nyt syn" på tingene ud fra en anden faglig vinkel. Og her er brillerne der ser med barnets øjne vigtige, - når vi vil stille skarpt på hvordan aktiviteter, rutiner, indretning, logikker ses med barnets øjne.

Et emne vi til stadighed arbejder med, er balancen mellem individ og fællesskab. Nuancerne i, hvornår vi kan tilgodese det enkelte barn – og hvornår vi skal guide børnene i at indgå i de fælles arenaer som børnehaven tilbyder hver dag. Ligesom vores guidning af børn og familier kvalificeres af de dialoger vi har på tværs af stuer og grupper i huset, samt generelle drøftelser i forældrekontaktudvalget.

F.eks. kan vi opleve at episoder i løbet af dagen, - kan blive tolket og forstået udenfor kontekst - og vi skal i dialog om de forforståelse der kan være om børn – for at åbne for mangfoldighed og forskellighed.

Og skal man koble det på dannelse handler det om at få øje på at vi kan være forskellige fra hinanden, men stadig begå os i fællesskaber i Børnehaven – og tåle diversitet og mangfoldighed.

Helt konkret er vi nogle gange i dialog med både forældre og børn om børns adfærd, der kan påvirke børnefællesskaberne. De andre børn kan måske blive overraskede eller bange for et barns adfærd og her er det vigtigt at få oversat hvordan vi påvirker hinanden.

Leg:

I Vemmedrup Børnehave er legen udgangspunktet for børnenes udvikling. Derfor tilbyder vi både børne- og vokseninitieret leg. De mange foranderlige fysiske læringsrum er skabt for at inspirere og få legen til at blomstre og blive ved med det. Men ligesom der er brug for disse miljøer, er der også brug for mere strukturerede legemiljøer, hvor den voksne hjælper barnet med at se og forstå den anden i samspillet, arbejder med at understøtte turtagning, samt at være den inspirerende faktor som tilfører tilpas udfordrende ideer til legen. Vi arbejder på at tage udgangspunkt i barnets egne initiativer og støtte barnets nærmeste udviklingszone eks. ifht. forhandling og begyndende mentalisering.

I Vemmedrup Børnehave tilbyder vi varierede legemiljøer for alle børn. Vi har i en længere periode haft fokus på den voksnes position og rolle. Dette fokus ledte os på sporet af en mere tydelig definition af, hvad den voksnes rolle er i legen med børnene, samt et særligt fokus på, hvilke miljøer vi tilbyder børnene igennem dagen. Læringsmiljøerne i børnehaven er og skal være foranderlige, så de kan ændres i takt med nye interesser, nye børn og nye temaer i huset. På legepladsen kan vi for eksempel sætte fysiske fælleslege i gang, hvor den voksne kan have en mere eller mindre rolle i legen. Her går vi "foran barnet" i introduktionen af en ny leg, ved "siden af barnet" når barnet øver sig i at kunne udføre legen og "bagved barnet" når det er barnet der selv sætter legen i gang. For tydeligere at visualisere den voksnes rolle i legen, har vi mulighed for at tage "legevesten" på, som sender et tydeligt signal til børnene om at der er noget i gang.

Vi har deltaget i projektet "Sprogtrappen på arbejde" i område vest, som har givet inspiration bl.a. til hvordan vi kan udvikle vores udendørs legemiljøer – der er udviklet byggelegeplads, bus og murer/arbejdsforløb på legepladsen. Det har inspireret til flere og mere varierede legemiljøer i børnegrupperne, som har favnet bredere ifht at motivere flere børn til at deltage. I vores daglige arbejde er vi opmærksomme på hvordan vi italesætter børn og voksne. Vores historier og narrativer om hinanden kan udvikle os eller spænde ben for samarbejdet. Det er et kontinuerligt fokus der gør, at vi kigger vores institutionskultur, værdier og professionelle tilgang efter i sømmene.

Læring:

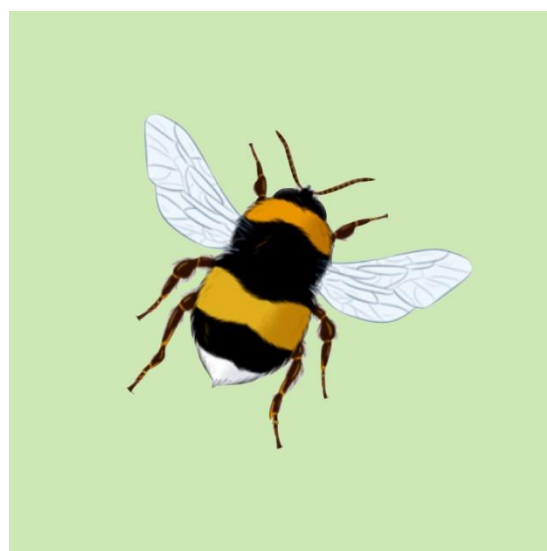
I Vemmedrup Børnehave prioriterer vi at børnene er trygge og tilpas i de læringsfællesskaber, de indgår i. Man må gerne stå på tær ifht. sin udvikling, men der skal være god stemning, legende tilgang og mulighed for dannelse af relationer både til voksne og børn. Børn lærer bedst med udgangspunkt i deres egne initiativer og derfor går vi på jagt i børnenes perspektiver på de situationer der udfordrer og de, barnet er kendt og trygt ved. Vi spørger til børnenes oplevelser, til deres måder at forstå situationen på undervejs.

Når børn skal lære, bliver det nemmere når vi benytter os af gentagelser i forhold til aktiviteten, turen eller rutinen. For nogle børn er visualisering undervejs med til at understøtte det der sker. Derfor er vi begyndt at visualisere dagens aktiviteter på hver stue. I forbindelse med ture ud af huset, oplever vi at gentagelser er vigtige for turens succes, så vi reelt kan se og undersøge børnenes stigende tryghed og selvhjulpenhed undervejs. På samme måde øver vi os på at lave mindre grupper med gentagende aktiviteter, som Pia Thomsen i forbindelse med "Sprograppen" er fortaler for.

Børnefællesskaber:

I Vemmedrup Børnehave understøtter vi børnefællesskaber på kryds og tværs af stuer, køn og interesser. Det betyder at børnene er medskabende ifht. at initiere nye venskaber, ligesom de allerede opståede relationer også har plads. Børn udvikler sig bedst gennem relationer – derfor er børnefællesskaberne også højt prioriteret i børnehaven. Børnene skal kunne eksperimentere med relationer, udforske, sige til og fra, øve sig i de forskellige roller i leg – og positioner. Børn der ikke naturligt selv finder ind i børnefællesskaberne får guidning i hvordan de kan invitere sig ind i leg og fællesskaber, ligesom de andre børn modtager guidning i hvordan de kan modtage barnet, udvise fleksibilitet, mentalisering og få øje for mangfoldigheden.

I Vemmedrup Børnehave bruger vi ofte praktiske gøremål til at styrke deltagelsesmuligheder for alle børn. Vi eksperimenterer med at give overkommelige opgaver, fremhæve alt det gode, barnet medbringer til fællesskabet og styrke en spirende relation til et andet barn. Desuden har vi i vores aktiviteter en 'pædagogisk bagdør' stående klar til børn, der har det svært i samspillet eller aktiviteten. Bagdøren kan både være defineret på forhånd for barnet og være en mulighed der kan opstå undervejs. Bagdøren sikrer at barnet kan deltage i aktiviteten/legen/gøremålet og trække sig 'med æren i behold' uden at opleve nederlag. Nogle børn kan deltage i hele situationen og andre kan deltage i dele af den. Dette tager vi forbehold for, når vi planlægger aktiviteter for stuen og tilbyder guidning og støtte til barnets nærmeste udviklingszone. Børn tilbydes noget forskelligt i Vemmedrup Børnehave og får derfor også forskellige opgaver i de fællesskaber, som de deltager i. Nogle børn har brug for faste opgaver, der gentages over dagen eller ugen, andre børn har brug for en mere sporadisk opgave, for at føle sig som en aktiv deltager i fællesskabet. Derfor vil man også kunne opleve at nogle børn har flere 'opgaver' end andre. Det kan indimellem være nødvendigt at trække barnet ud af fællesskabet for at styrke dets muligheder for at indgå på en mere overskuelig øvebane. Dog er vores fokus altid at støtte barnet til at deltage hvor det kan – med den rolle det kan udfylde jf. nærmeste udviklingszone og samtidig støtte de andre børn i at se dets kompetencer og invitere ind.



Pædagogisk læringsmiljø

Hvordan skaber vi hele dagen et pædagogisk læringsmiljø, der giver alle børn mulighed for at trives, lære, udvikle sig og dannes?

Vi arbejder med at skabe spændende og alsidige læringsmiljøer hele dagen på legepladsen, inde eller på ture ud af huset. Vi har deltaget i Pia Thomsens forløb omkring 'Sprogtrappen på arbejde' som bl.a. hjælper os til at få en særlig opmærksomhed på legemiljøer og hvordan de understøtter udviklingen af sprog. I forbindelse med forløbet har vi lavet forskellige udviklende miljøer, legebaner på legepladsen, fælleslegemiljøer omkring den gule vest, udeværksted med kæpheste for de ældste børn samt udvidelse af "bål" som læringsmiljø. Nye miljøer, byggeplads, busstoppesteder og busruter og murerarbejdsplads. Og det seneste er en butik. Vi er opmærksomme på, at vores børnegrupper trives bedre når vi har læringsmiljøer, hvor legen kan udvikles gennem hele dagen.

Vi har fortsat fokus på de voksnes positioneringer igennem hele dagen. Lige nu er f.eks. om morgenen, - hvordan og hvornår, vi fordeler børn og voksne på stuerne/fællesrum/legeplads – og det handler om at følge børnene men også at sætte rammerne for leg.

Man kan f.eks. løbe... på legepladsen (ikke indenfor) – der kan være et sted hvor der læses bøger (uden høje stemmer). Den voksne guider og anviser og skaber plads til at fællesskaberne kan være der og kan udvikles.

Vi har indrettet os fysisk indenfor så der er stationer for aktivitet og leg. Bordet der bliver tegnet og klippet ved. Dukkehuset der er sat op med "det hele" – den nyindrettede butik, med fokus på sprogudvikling- sætninger der hører til i en butik-leg osv.

Udenfor er der værkstedet hvor der bliver lavet heste, - bussen- der kan køre dig "hvor som helst" – tankstationen og selvfølgelig gynger, klatrestativ, legehuse, sandkasser, bål, vandleg, boldbane.

I Vemmedrup Børnehave har vi desuden et område med "vild med vilje" ligesom vi hvert år dyrker grøntsager og frugt. Dette er en del af vores temaer hen over året. Og her bliver det en af metoderne til at skabe børnefællesskaber – at vi sår, dyrker og vander sammen.

Den gule vest, som vi igennem længere tid har brugt som et visuelt symbol på fælleslege – giver anledning til at forbedre den scene vi sætter for legen. Vi snakker blandt andet om at der skal være en backup så kombinationen af vest og antal børn er noget vi øger vores fokus på. Kunne vi markere når der "nok" børn i legen og de næste må vente – eller en anden form for rammesætning der giver øgede deltagelsesmuligheder.

Vi har arbejdet med at afgrænse legepladsen med et reb, hvor det både har været for at afgrænse det område de voksne skal have øje for, men også at børn er inden for rækkevidde til at blive set og hjulpet i gang med legerelationer. Desuden har vi børn der sover til middag i shelters, på den anden side af rebet.

Og så har vi også øje for eftermiddage, hvor der naturligt er opbrud i lege efterhånden som børnene går hjem. Her har vi foran os at få implementeret rutiner og tanker om læringsmiljøer, når vi samtidig sender børn hjem, rydder op og lukker af på et tidligere tidspunkt end vi plejer, da åbningstiden er reduceret. Her bliver det vigtigt at gøre sig umage med kombinationen af opgaver, så de børn der er der til sidst stadig oplever sig involveret og set.

Samarbejde med forældre om børns læring

Hvordan samarbejder vi med forældrene om barnets og børnegruppens trivsel og læring?

Partnerskabet med forældrene er implicit. Vores udgangspunkt er at det kun er sammen, vi kan få en forståelse af barnets samlede trivsel.

Forældrepartnerskab er bedst når vi har et ligeværdigt samarbejde. Når vi spørger ind til og fortæller om vores observationer og oplevelser. Forældrene har en helt unik viden om barnet i hjemmemiljøet og vi i børnehaven har den faglige tilgang og kendskab til barnet i dets hverdag i børnehaven. Vi har dermed et fælles ansvar for barnets trivsel, læring, udvikling og dannelse af livsduelighed. Hvis vi oplever at et barn ikke trives, er forældrene de første vi som professionelle kontakter. Og vi gør os umage med at få den tillid der gør at forældrene gør det samme.

Personalet i Vemmedrup Børnehave har dagligt kontakt med de fleste forældre, når forældre afleverer og henter deres børn. Her er der ofte mulighed for i fællesskab at gå i dialog om barnets trivsel og sociale hverdagsliv og læring i børnehaven og hjemme. Samtaler med tyngde aftales og flyttes evt. væk fra børnenes ører.

Vi begynder vores forældrepartnerskab allerede inden barnet starter i børnehaven - når vi ved lidt om barnet og familien og har kendskab til barnets år før børnehaven – så er vi bedre stillet til at tage imod. Mange børn kommer fra den omkringliggende dagpleje, som vi har et godt samarbejde med.

Vi sender et velkomstbrev/folder til alle nye børn og forældre med information om og billeder vores Børnehave. Så både børn og forældre føler sig velkommen, inden de faktisk træder ind i Vemmedrup Børnehave. Der er også invitation til besøg hvor vi kan planlægge opstarten i detaljer.

I løbet af barnets tid i børnehaven er der min. 2 forældresamtaler, forældremøder, samt møder ad-hoc ved behov.

- Vi sender et spørgeskema inden barnet starter i børnehaven, som bruges til en "opstartssamtale". Her har vi fokus på alt hvad der er gået forud for starten, stort som småt.
- Vi holder en "opstartssamtale" når barnet har gået i børnehaven i ca. to uger. Den omhandler barnets opstart, samt tiden for start. Udgangspunkt i spørgeskemaet.
- Vi har overgangs samtaler for de ældste børn og deres forældre, om trivsel, læring og udvikling og hvordan overgangen fra børnehave til SFO skal foregå. Vi håber derved at børn og forældre får gode erfaringer med overgange, som de måske kan tage med sig videre i livet.
- Hvis forældre eller vi oplever, at der er behov for flere forældre samtaler i løbet af børnehavetiden, skaber vi plads til det.
- Forældremøder er typisk med pædagogisk indhold. Dette kan være oplægsholdere udefra, workshops hvor vi præsenterer hvad vi arbejder med i børnehaven for tiden eller emner som er relevante i forhold til børnegruppen mm.

I Børnehaven har vi et kontaktudvalg der består af forældre der gerne vil drøfte og have indflydelse på hverdagen i Børnehaven og er med til at drøfte pædagogiske, principielle og praktiske forhold.

I samarbejde med kontaktudvalget vil vi drøfte hvad der fremmer forældre partnerskab. Hvordan vi intervernerer med hinanden og lader vores fælles interesse for barnet, - med forskelligt perspektiv – stå foran forudfattede meninger. Der er også det sociale perspektiv hvor kendskab øger interesse og lyst til at møde andre der ikke nødvendigvis ligner. F.eks. invitere børn, forældre, søskende og bedsteforældre til vores faste traditioner som tema- sommerfest, arbejdsdag, juleklip, bedsteforældredag og afslutning for de store kommende SFO-børn.

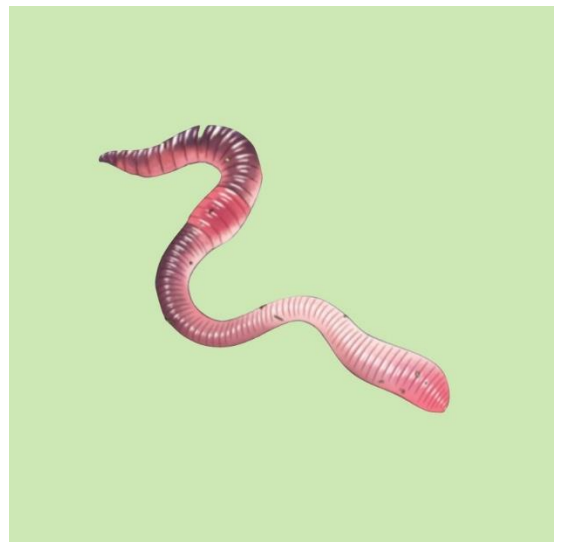
I dialogen, i hverdagen, med forældre søger vi at understøtte en perspektivudveksling og ikke at overbevise forældrene om at de skal skifte deres perspektiver. Vi møder forældrene på den måde, som situationen og relationen kræver det. Bl.a. har vi arbejdet med begrebet 'hjerter-til-hjerter, hjerne-til-hjerne' som fortæller om, hvordan vi møder forældre der

'taler fra hjertet' og skal mødes med hjertet (indføling og følelsesmæssig afstemning). Forældre der 'taler fra hjernen' skal mødes med hjernen (fornuften, kognition og forklaringer). Dette for at sikre, at børnenes perspektiver ikke drukner i misforståelser i dialogen, fordi vi møder forældrene et andet sted, end de taler fra.

For at styrke forældrepartnerskabet med familierne, arbejder vi med at:

- At være åbne og imødekommende.
- Åbne for samtale, dele undren, insistere på vidensdeling.
- At møde alle familier med et smil jævnligt med en lille besked om dagens gang.
- At være tydelige kommunikatorer på AULA og videregive relevant information.
- At fortælle den gode historie.
- At bruge AULA portalen som platform for små videoklip eller fotos fra hverdagen, som belyser hvad vi er optagede af for tiden og hvordan vi arbejder pædagogisk med gruppen – og hvordan familierne hjemme kan støtte op.
- At gøre en passende indsats for barnet og prioritere samtale og dialog.
- At aktivt modtage alle henvendelser professionelt.
- At arbejde på relationen med smil – og møde med "JA-hatten" på.
- At give detaljeret feedback til forældrene omkring deres barn – spørge ind til familieforhold, familieliv og kultur. Samt undersøge/spørge hvor/om familien har brug for hjælp eller en anden kommunikationsform.
- At opsøge alle familien aktivt.
- At give tilbagemeldinger på handleplaner, situationer, hverdagsstruktur eller tiltag via AULA.
- Tilbyder hjælp med praktiske ting, ved behov, - få ting til at "glide" – uden at overtage.

Vi har arbejdet med cases fra hverdagen, som vi belyste gennem rollespil ifht. de forskellige perspektiver der kunne være hhv. som "barnet", "far/mor" og "professionel". Det gav os en viden om, at det kan være svært at argumentere fra et fagligt sted, hvis forældrene er ophidsede, kede af det eller ikke forstår vores praksis. Det blev også tydeligt hvordan vi som professionelle kunne blive optagede af at overbevise far/mor om at gøre 'det rigtige' og hvordan børneperspektivet/stemmen blev overhørt eller ikke kom til sin fulde ret. Netop pointerne om, hvorvidt vi kan gå uden om disse faldgruber er noget vi gerne fortsat vil dykke ned i løbende på personalemøder, stuemøder eller i drøftelser i hverdagen.



Børn i udsatte positioner

Hvordan skaber vi et pædagogisk læringsmiljø, der tager højde for og involverer børn i udsatte positioner, så børnenes trivsel, læring, udvikling og dannelse fremmes?

I **Vemmedrup Børnehave** arbejder vi med fællesskabet omkring barnet. Når vi er nysgerrige på børns venskaber, trivsel eller hvordan vi som voksne møder barnet, benytter vi os gerne af videooptagelser, som vi i fællesskab analyserer og drøfter. Vi er blandt andet blevet inspireret af elementer fra et oplæg fra "Den sorte hest" - som fik tydeliggjort, hvor vigtigt det er at møde konflikter med en "low arousal"-attitude, for ikke at optrappe konflikten. Dette har gjort at vi møder konflikter med en mere ro-givende pædagogik og dermed lykkes bedre i at løse dem. En anden vigtig vinkel er at lære at komme følelsesmæssigt tæt på de børn der ofte kommer i udsatte positioner. I nogle situationer kalder et vredt barn med udsagnet "*Fuck dig*" egentlig "bare" på et kram. Børn som reagerer med vrede, kan også ofte have et højt angst- og afmagtsniveau. Og det vigtigste: Arbejd rundt om vreden "*smed mens jernet er koldt*" - arbejd når vreden ikke er til stede (hjernen virker ikke når vreden har taget over). Vi arbejder derudover med kontakt før opgave – når vi beder børn om at samarbejde, er vores opgave først og fremmest at skabe en følelsesmæssig kontakt med barnet, så det føler sig set, hørt og forstået.

Hverdagen handler om at indgå i forskellige relationer gennem hele dagen. Nogle har lettere ved at indgå i betydningsfulde relationer end "andre", og disse "andre" vil vi gerne have et ekstra fokus på. Fællesskaber i børnehaven kan skabe flere og nye relationer, specielt for de børn, som til tider står uden for fællesskaberne. Der kan være mange forskellige årsager til manglende deltagelse i fællesskabet; det kan være generthed, manglende sprog eller en svær adfærd på grund af usikkerhed. I forbindelse med at yde en "tidlig indsats" vil vi gerne arbejde på at opdage og ændre vilkårene for de børn der opleves som værende i udsatte positioner. Ved at være aktivt deltagende, både som barn og voksen, og have medbestemmelse, opnås en større følelse af at høre til i fællesskaberne. Vi vil gerne se børn der får øje på hvad den anden er optaget af, får øje på nye muligheder for deltagelse og får øje på nye muligheder for relationer og venskaber.

Derudover eksperimenterer vi med brug af sparringsrum med forældre ifht. at vise en praksis eller en vej at gå, for at støtte den udviklingsstøttende kommunikation mellem barn og voksen. Når vi møder børn i udsatte positioner, er vi opmærksomme på, om der er noget i vores tilgang, der kan fastholde i udsathed eller kan skubbe til relationsarbejdet, så børnene oftere får øje for hvad de kan bruge hinanden til i fællesskaberne. Det betyder i praksis, at vi arbejder med pædagogiske bagdøre – muligheder for det enkelte barn for at deltage eller melde sig ind/ud af fællesskaber, lege, aktiviteter eller opgaver i løbet af dagen. De pædagogiske bagdøre kan være muligheden for en særlig rolle – en særlig position eller aftaler om, hvad man kan gøre, hvis man ikke har lyst til at deltage mere i en aktivitet. Vi går på jagt i hvordan vi kan udvikle og få øje for de bagdøre, der kan stå på klem for det enkelte barn.

I Vemmedrup børnehave har vi i de seneste år haft et særligt fokus på at modtage, forstå og udvikle på de flersprogede børn. Det har betydet at vi har udviklet nye kompetencer for at modtage og udviklet varierede kommunikationsformer bl.a. ved brug af billeder, tegn og mimik. Tilegnelsen af det danske sprog har været en opgave, som vi gradvist har lykket med. Både gennem tilrettelæggelse af specifikke sproglige forløb, inddragelse af tale-høre-lærer og Karlstads-pædagog.

Børn der befinder sig i udsatte positioner, har i høj grad behov for at vi er detektiver i børnenes initiativer. Børn har forskellige kontaktmåder og kontaktmuligheder. Derfor er vi optagede af at forstørre de små initiativer, som børnene tager i kontakten – både dem vi kan høre i deres sprog, se i handlinger, mærke i deres følelsesliv eller se i deres opmærksomhedsfokus. Sammen med forældrene kan vi gå på jagt i at finde de små initiativer frem og her inviterer vi gerne til dialog. I Vemmedrup børnehave har vi forskellige mødeformer med forældre, PPR, forebyggende rådgiver eller som intern sparring til personalet.

Sammenhæng til børnehaveklassen

Når vi når til d.1.april, starter vi vores nye storbørnsgruppe op. Her tager vi på tur til skoven, legepladser eller andet i området. Allerede i midten af april deltager gruppen hver tirsdag i Køge kommunes "Leg og bevægelse" – i daglig tale "Springcenteret", hvor de kommende SFO-børn har fået mulighed for at bruge deres kropslige udtryk i et læringsmiljø. Banerne i springcentret er forudbestemt og der er en tydelig struktur. Det har givet børnene nye oplevelser, som har udfordret både måden at løse opgaver på, men også at kunne fastholde blikket for hinandens kompetencer. Vi arbejder desuden med at kunne begå sig i trafikken og det offentlige rum, når vi tager busser frem og tilbage.

Om efteråret har vi samtaler med forældre og gennemgår her barnets kompetencer ift. SFO-start – her defineres også hvad der skal arbejdes med fremadrettet. I tilfælde af at barnet ikke vurderes som klar til skolestart i det følgende år, har vi samtaler med forældre og PPR omkring dette. I efteråret inviterer SFO-lederne også til et oplæg for forældre, som byder på en præsentation af de to primære folkeskoler i vores distrikt, samt muligheden for at stille spørgsmål til SFO-lederne. Oplægget holdes på den ene skole.

Vores pædagogiske overvejelser omkring kommende sfo-startere er bl.a. at vi arbejder med hvordan børn præsenterer sig selv, modtager andre børn og har mod på at kaste sig ud i nye eller ukendte opgaver, ture eller samspil. I vores forberedelse af børn der skal i sfo tager vi udgangspunkt i lege med sociale og personlige kompetencer eks. leges der mange større fælleslege, hvor vi samtidig eksperimenterer med at lytte til, udføre og handle på beskeder. Generelt arbejder vi med at udvide børnenes legemuligheder særligt op til SFO-livet, hvor det er vigtigt at have øje for mange relationer, der kan tilbyde barnet varierede og mere solide børnefællesskaber.

Vi har hvert år samarbejde på tværs af dagtilbud i området, hvor vi sammen med SFO'erne planlægger forløbet. Siden 2022 har vi afholdt brobygningsuger på henholdsvis Skovbo og Vemmedrup SFO. De børn som skal starte på skolen, fra områdets institutioner, har deres hverdag i SFO'en i en hel uge, hvor de bliver afleveret og hentet der. Der følger medarbejdere med som er med til at dække dagen ind. Herudover har vi mulighed for at tage på besøg i Sfo'erne, hvis enkelte børn eller børnegruppen har brug for det.

I perioden op til SFO-start får vi besøg af personalet fra de SFO'er som vi har det største samarbejde med (Vemmedrup og Skovbo SFO) – her viser børnene rundt og fortæller om deres børnehaveliv, viser yndlingslegetøj frem osv. Vi besøger som minimum alle de skoler som vi har børn der starter børn på. Når vi nærmer os SFO-start, udarbejder vi et overleveringsdokument som i samarbejde med forældrene bliver viderebragt til SFO'en.

Vi har aftalt med Vemmedrup SFO, at en af vores medarbejdere deltager i hverdagen i de første tre måneder. Medarbejderen repræsenterer en tryghed for børnene og overgangen til sfo bliver mere forudsigelig og rolig. Omvendt har ordningen også givet børnehaven mange gode oplysninger om, hvad der er godt at kunne når man skal starte i sfo og hvilke pædagogiske læringsmiljøer der tilbydes. Det giver mulighed for en mere målrettet forberedelse af børnenes kompetencer og miljøet i børnehaven.

Øvrige krav til indholdet i den pædagogiske læreplan

Inddragelse af lokalsamfundet

I Vemmedrup Børnehave inddrager vi ofte lokalsamfundet i vores ture ud af huset. Vi besøger gerne børnenes boliger – legepladser i byen og ikke mindst benytter os af den nærliggende skov.

På nogle af vores ture ud af huset samler vi skrald – vi vil gerne lære børnene at passe på deres lokalmiljø og går foran med det gode eksempel. Vi taler om hvor skrald kommer fra, hvordan det sorteres og hvor det skal hen. I børnehaven har vi igennem længere tid sorteret skrald fra madkasserne. Vi taler med børnene om hvordan man kan begrænse madspild og emballage. Vi har i flere år fulgt Danmark Naturfredningsforenings Affaldsindsamling og i den forbindelse arbejdet med projektet før, under og efter. Vi modtager deltagerpakker, som giver ideer til miljørigtige aktiviteter med børn.

I Vemmedrup Børnehave har vi et tæt samarbejde med dagplejen i området. Vi har som overgangsprojekt inviteret til musikforløb hver uge for de børn der skal starte i børnehaven. Musikforløbet tager sit udgangspunkt i forløb med uddannet musikpædagog. Samarbejdet med dagplejen gør at børn og voksne har et godt øje for hinanden allerede inden opstart. Det giver en overvældende stor kreds af interessenter, - der gerne vil Vemmedrup Børnehave og som tænker os ind i deres hverdag. Legepladsen bliver f.eks. brugt af forældre og børn – også som en forberedelse og bro til deres opstart.

Vemmedrup børnehave er på flere parametre en velintegreret del af lokalsamfundet alene på grund af børnehavens alder. Vi har flere forældre der selv har gået i børnehaven som børn og personale der har været her i mange år. Vi får ofte henvendelser fra nabolaget, - om vi vil have de modne æbler, det overskydende garn eller lageret med tegnepapir.

Vi tager som regel imod praktikanter fra de nærliggende skoler, som afprøver arbejdslivet i en børnehave. Derudover har vi ansat "ungarbejdere" og her valgt unge fra byen, for at opnå en sammenhængskraft med nærmiljøet.

Vi har muligheden for at bruge Lellinge Hallen som et tur-mål for vores ture ud af huset.

Svendstrup naturskole hentes ind til de projekter vi har. Her i foråret har vi f.eks. om fugle – og særligt solsort, musvit og spætte. Så kommer naturformidleren og udvider emnerne for børnene og os. Dette samarbejde har vi valgt at udvide, så naturformidleren fortsætter med at komme én gang om måneden, og kobler en "natur-viden" sammen med vore aktuelle tema.

Arbejdet med det fysiske, psykiske og æstetiske børnemiljø

Hvordan integrerer vi det fysiske, psykiske og æstetiske børnemiljø i det pædagogiske læringsmiljø?

Vores pædagogiske læringsmiljøer understøtter æstetiske udtryksformer som: musik, drama gennem leg og fortælling, samt billedkunst i form af modellervoks, forskellige typer maling, tegning og udklip/decopage. Når vi i pædagogiske sammenhænge taler om æstetiske udtryksformer, så mener vi alle de former for aktiviteter, hvor vi som pædagoger og børn beskæftiger os med at opleve kunstneriske udtryk som drama, musik, litteratur – og udtrykke sig gennem tegning, sang, dans og maling.

Gennem det næste år har vi håb om at få skabt pædagogiske læringsmiljøer omkring de æstetiske udtryksformer drama gennem leg og musik. Hvor vi bl.a. kunne lave dialogisk læsning, leger/danser en bog og, udtrykker os gennem musik og instrumenter.

I løbet af året vil vi besøge forskellige kulturelle oplevelser, så som teatertur og biograftur. Hvor vi prøver at bruge de indtryk vi har fået når vi kommer hjem i børnehaven.

- Musik benytter sig af toner og rytmer, som giver noget til kroppen. I Vemmedrup børnehave bruger vi musikken som redskab til relationer, herunder brobygning med Daglejen eller vores musikanlæg på legepladsen.
- Fortælling af ord – eks. oplæsning, dialogisk læsning, fortællerkort, eventyrforløb i naturen m.m.

De æstetiske udtryk er ladet med betydning og følelser. De æstetiske udtryksformer bliver hermed et redskab til at bearbejde og kommunikere om følelser og oplevelser på en måde, så oplevelsens følelsesmæssige kvalitet bliver selve kernen for såvel refleksion som kommunikation. Børnene kan gennem de æstetiske læreprocesser konstruere forståelser af både sig selv, hinanden og den verden de er en del af. Denne proces skal ikke ses som en individuel, men en kollektiv læreproces, hvor det enkelte barn og børnegruppen i fællesskab spejler sig i hinandens udtryk og komplementerer hinandens fortolkninger.

For at skabe bedst mulig trivsel, udvikling og dannelse i vores æstetiske læringsmiljøer, har vi i Vemmedrup Børnehave fokus på børnegruppens størrelse, de fysiske rammer – med små legerum: scene, læsekrog, bevægelsesrum, dukkekrog, udklædning, små værksteder, musik, dans, årets gang og ture. Vi er opmærksomme på den æstetiske udformning/indretning/udsmykning i rummene, da de skal stimulere og inspirere børnene til leg. Vi har blik for hvordan vi rammesætter rum og pædagogiske aktiviteter – gør os overvejelser om vores pædagogiske læringsmål så de understøtter børnegruppens kropslige, sociale, emotionelle og kognitive læring og udvikling.

De seks læreplanstemaer

Alsidig personlig udvikling

Hvordan understøtter vores pædagogiske læringsmiljø børnenes alsidige personlige udvikling?

I Vemmedrup Børnehave arbejder vi kontinuerligt med differentierede gruppedelinger for at tilbyde forskellige fællesskaber i forskellige situationer. Børnenes muligheder for at begå sig i forskellige arenaer giver øvelse i at tilpasse og justere sig, alt efter hvem man er sammen med og hvor. Vi inddeler børnene efter relationer, stuer, siddepladser, farvegrupper, turmakkere, nærmeste udviklingszoner eller hvem der supplerer hinanden godt i læringsituationer og relationer.

I praksis giver vi børnene pædagogiske bagdøre – der skal være mulighed for at komme ud af enhver situation med mulighed for forhandling og med 'æren og ansigtet i behold.' Visualisering støtter vores læringsmiljøer og sikrer at vi også når de børn, der trives med forudsigelighed og 'vink' der kan huske dem på, hvilken opgave der er gang i eller hvordan strukturen for en situation kan se ud. Disse støttesystemer kan variere og bruges både i forhold til det enkelte barn, gruppen eller aktiviteten.

I Vemmedrup Børnehave (og område Vest) er vi ved at uddanne medarbejdere i ICDP. Her arbejder vi med pædagogens rolle i forhold til opgaven, for eksempel; "Hvordan skal de forskellige børn mødes?" og "Hvilke muligheder har vi som personale for at styrke vores samspilsformer med barnet og gruppen undervejs?". Vi har individuelle forventninger til børnene – ligesom vi har forventninger til os selv i vores pædagogiske virke. Vi arbejder fortsat med at understøtte alle nuancerne i fællesskaberne og er særligt optagede af, hvordan vi både sikrer individets og fællesskabets behov.



Social udvikling

Hvordan understøtter vores pædagogiske læringsmiljø børnenes sociale udvikling?

Vi arbejder med individet i gruppen. Det stiller store krav til et barn at være en del af et fællesskab – der er både forhandling, positionering og 'give-tage' elementer, som kan udfordre – men som er vigtige for at kunne indgå i legerektioner og socialt samspil.

Vi understøtter børnene sprogligt ved hjælp af de sproglige strategier og inviterer til selvrefleksion. Hvorfor er reglen sådan? Hvorfor tror du han syntes det? Oversættelse af den andens handlinger, udtryk... "Jeg tror hun blev forskrækket..." Dette kræver at personalet også øver sig på at kunne oversætte og italesætte egne og børnenes handlinger.

Det er særligt for Vemmedrup Børnehave at vi arbejder med at tilbyde mange forskellige og varierede gruppedannelser. Når vi tilbyder børnene, differentierede fællesskaber, arbejder vi både med en hel stue, blandende grupper og tilbyder mange sociale arenaer. Børn der leger på tværs, får en læring og nogle sociale kompetencer med sig, som de kan læne sig op ad, ifht. fremtidige SFO og skoletilbud. Det er vigtigt at man også øver sig på at kunne lege med andre end dem man plejer at lege med. Vores ambitioner for børnene er bl.a. at de skal kunne invitere sig selv ind i leg på en attraktiv måde, byde andre ind i egen leg og kunne forhandle og begynde at begribe den andens intentioner.

I sociale arenaer skal man kunne begå fejl, sige 'pyt' og komme videre sammen. Vi arbejder med at give børnene en forståelse af, hvad det vil sige at ØVE SIG. At øve sig, bliver et vigtigt springbræt til at kunne komme videre og at kunne forstå hinanden, på trods af de forskellige forudsætninger vi alle medbringer i samspillet. Vi arbejder også med at man kan OMBESTEMME sig. Vi bruger dialog og indimellem sociale historier for at tydeliggøre en proces eller et socialt tema, der mangler ord omkring.

Kommunikation og sprog

Hvordan understøtter vores pædagogiske læringsmiljø børnenes kommunikation og sprog?

Vi har deltaget i forskningsprojekt omkring "Sprogtrappen på arbejde" – "SPA" ved Pia Thomsen. Gennem oplæg og supervision har vi deltaget i udviklingen af sprogtrappe og i at planlægge, udføre og evaluere sproglige miljøer. Vi har haft særligt fokus på indretning af sprudlende og inspirerende, sprogstimulerende miljøer rundt omkring i børnehaven. I forbindelse med Pia Thomsens "sprogtrappe" arbejder vi også med at lave "øve-baner", som er med til at understøtte udvalgte børns sproglige udfordringer. Som et led i forskningsprojektet omkring Sprogtrappen, har vi i Vemmedrup to certificerede sprogtrappevejledere. Disse to personer bruges til at øge opmærksomheden på de sproglige udfordringer og hvordan vi kan arbejde med dem fremadrettet, i samarbejde med resten af personalegruppen. Hele personalegruppen er med til at indplacere børnene i "Sprogtrappen", hvor vi kan trække relevant viden om de sproglige niveauer.

Vi har arbejdet kontinuerligt med sprog og kommunikative strategier særligt ifht. konflikthåndtering – både den verbale, nonverbale og visuelt støttede kommunikation. Vi benytter os særligt af at støtte børnene visuelt ifht. hvad der skal ske i løbet af dagen, hvordan man skifter tur, hvem man er sammen med hvornår osv. Her benytter vi for eksempel også "time-timer" der hjælper til en visuel forståelse af tid og forløb. Den giver os mulighed for at lave små justeringer i måder at forstå og kommunikere struktur og rækkefølger på.

Vi arbejder med sprogvurderinger, sprogtrapper, opfølgende samtaler med forældre, Karlstad-modellen, sprognetværksmøder og periodeplaner særligt for de børn (og grupper af børn) der kan have behov for et ekstra blik omkring kommunikation og sproglig udvikling.

Vi møder og samarbejder også med familier med anden baggrund end dansk. Det betyder at vi i den forbindelse hele tiden forsøger at udvikle vores kommunikationsstrategier til en form, der passer til den enkelte familie. Vi har for eksempel eksperimenteret med hyppige tolkemøder ifht. opstart, billedkommunikation til familier og børn og andre skriftlige og dialogbaserede kommunikationsveje i den forbindelse.

I vores hverdag har vi forskellige temaer i børnehaven, der understøttes af en særlig opmærksomhed på fokusord, som præsenteres, drøftes og 'leges med' i samspil med børnene; Eventyr, Krible-krable, fugle mm. For eksempel hvis vi har et fugletema, taler vi med børnene om alt hvad vi kan omkring fuglene. Hvordan ser de ud? Hvad spiser de? Forskelle på hanner og hunner? Hvad kendetegner en fugl? Hvad er forskellen på fugle og os?

Vi får også hjælp fra Naturvejlederen som hjælper os med at koble naturen endnu mere sammen med vores temaer. Ny viden, samtale og nye lege ud fra fuglens kompetencer.

Når vi tager billeder af situationer og aktiviteter i hverdagen, deler vi dem med forældrene via vores intranet AULA. Her får barnet mulighed for at sætte sine egne ord på oplevelserne, når de sammen med forældrene ser billederne derhjemme.

Krop, sanser og bevægelse

Hvordan understøtter vores pædagogiske læringsmiljø børnenes krop, sanser og bevægelse?

Vi kravler i træer, op ad bakker, bygger huler og arbejder i udeværkstedet med træ og værktøj – Alt dette og mere til, er det der kaldes for risikofyldt leg eller farlig leg. Det at vi bruger vores store legeplads med bakker, buske og gamle træer som læringsmiljø er med til at udvikle børnenes motoriske sanser. Disse lege er også noget vi tager med når vi går på tur f.eks. i skoven, hvor vi bruger naturen som vores legeplads. Risikofyldt leg er en spændende og udfordrende leg, der kan indebære visse usikkerheder for ens egen motoriske kunnen, men det er her den kan afprøves og udvikles.

Det kan ske at man falder ned og slår sig, hamre sig over fingeren, men så står vi som voksne klar til at hjælpe, trøste og guide til hvad man kan gøre til næste gang. Hvis ikke man får lov til at prøve kræfter med disse ting, bliver det sværere at mestre senere.

På legepladsen laver vi motoriskbaner med forskelligt materiale, vi har indkøbt en Slag-line vi spænder op mellem træerne så man kan gå på line, og vi har træer man kan klatre i. her kan børnene bl.a. afprøve og mærke deres egen krop og sanser, for at finde ud af hvor højt om man tør klatre, eller finde ud af hvor meget vægt en gren kan holde til når man klatrer på den.

Risikofyldt leg kan indeholde elementer af:

- Leg i store højder
- Leg med høj fart
- Leg med farlige redskaber (værktøj, snittekniv, være med til at skære frugt)
- Leg i nærheden af farlige elementer (Vi laver blå hver fredag, hvor børnene er med til at tænde op og putte brænde på)
- Leg der indebærer kamp (vi skaber en ring hvor børnene må bryde sammen, men man skal huske på at aflæse hinandens kropssprog)
- Leg hvor børn kan forsvinde/fare vild (vi har en stor legeplads hvor der er mulighed for at børnene kan få følelsen af ikke at være under voksent opsyn, men vi har personale der går rundt på legepladsen så vi ved hvad de laver)

Herunder er vi en del af springcenteret hvor storbørnsgruppen tager til Ravnsborghallen og laver springgymnastik med instruktørerne, hvor der er specifikke teknikker der skal læres og udføres korrekt.

I Vemmedrup Børnehave er vi som personaler i gang med at uddanne os til udøvende "ICDP'er". Der er allerede 6 medarbejder der har været afsted og flere uddannes løbende. Her undervises vi i hvordan vi kan være bedre til at indgå i relation til børnene og hinanden ved at være tydelige i vores kropssprog samt have forståelse for eget nervesystem, så vi bedre kan aflæse og udlåne vores nervesystem til de børn der har brug for det, så de kan spejle sig i vores følelsesmæssige tilstand.

Alt vores pædagogiske arbejde omkring krop, sanser og bevægelighed, er med til at udvikle børnenes forståelse for egne og andres følelser og grænser, samt afstemme kropssprog med hinanden.

Natur, udeliv og science

Hvordan understøtter vores pædagogiske læringsmiljø børnenes tilgang til natur, udeliv og science?

Vemmedrup børnehave ligger tilbagetrukket med marker, småveje og store træer omkring sig. Børnehaven har en stor naturlegeplads med udeværksted, bålplads, fodboldbane og Lellingskoven tæt på. Disse miljøer bruger vi aktivt som pædagogiske læringsmiljøer for natur, udeliv og science. På naturlegepladsen og i naturen skaber og tilrette lægger de voksne forskellige læringsmiljøer for lærerig leg og læring i små og store fællesskaber.

På legepladsen, skov og i nærmiljøet har de også stor mulighed for at styrke og få erfaringer med krop og sanser, som er med til at udvikle deres kropsbevidsthed. Dette er med til at udvikle børnenes kognitiveudvikling (det skaber myalin forbindelser i hjernen) jo flere forbindelser børnene får, jo bedre mulighed har de, for at omsætte de indtryk de får.

Udeliv bliver vægtet højt i Vemmedrup Børnehave. Naturlegepladsen er åben fra tidlig morgen til sen eftermiddag. Vi har valgt at udelivet skal være en positiv oplevelse at være i og derfor er dette læringsmiljø et eftertragtet tilbud. Når man bevæger sig og har det sjovt udløser hjernen dopamin som får barnet til at blive mere glad.

Naturlegepladsen er delt op i store og små hyggelige pædagogiske læringsmiljøer, hvor børnene kan udvikle deres nysgerrighed, fordybe- og undre sig sammen i små børnefællesskaber. Vi oplever at børnene gennem naturoplevelserne får erfaringer med og udvikler forståelser for sammenhænge i naturen. Dette kan også være med til at udvide børnenes deltagelsesmuligheder i fællesskaber på tværs af alder, køn, kultur og interesser. Børn i udsatte positioner vil også gennem disse små læringsmiljøer, opleve det som nemmere at deltage i børnefællesskaberne, fordi der er højt til loftet og mere plads omkring dem.

Vores årshjul (kalender) bærer stort præg af naturen, som et vigtigt element. Vi har faste emner som omhandler f.eks. fra jord til bord, krible krable, fugle, omverden mm. Vi bruger planlægnings skemaer i vores temauger, hvor vi har stor fokus på at inkludere børn i udsatte positioner.

Vi bruger naturmaterialer både i ude- og inde værkstedet. Vi har bl.a. lavet sansebaner med naturmaterialer, lavet eksperimenter/forsøg med naturen, brugt den til kunst, plantet frø og set dem vokse, lavet fuglekugler, kæpheste og skraldehuse/kunst mm.

På legepladsen har vi bygget drivhuse så vi kan følge tomater og agurker fra frø til spiselige grøntsager og planteresterne der komposterer og kan bruges som jord "næste år". Langsom kommet den grønne profil mere og mere frem.

Udover den planlagte natur skal vi til at indrette et område på legepladsen som "Vild med vilje", hvor naturlige processer får plads og kan observeres og undersøges af børn. Det er græsser og vilde planter, træstammer der "bare ligger", det er dyr der lever og dør. Dette er noget, som kommer til at tage tid, da en naturligt opstået vildt område ikke bare lige opstår over natten. Til dette område skal der også laves insekt- og bihoteller, levende naturhegn til opdeling og vilde blomster der sår sig selv.

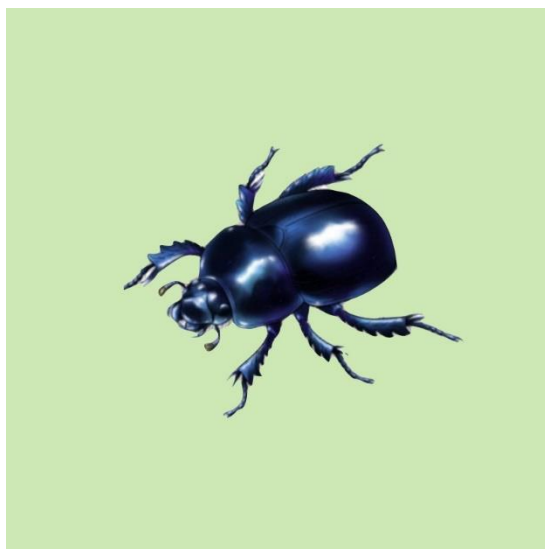
Vi har fået installeret kunstgræs og en stor rutsjebane på bakken, hvor man kan sidde to ved siden af hinanden. Det giver en fællesskabsfølelse at kunne rutsje med en god ven. I forlængelse med vores bakke på legepladsen er der blevet etableret en stor vandbane, hvor børnene kan eksperimentere med mange forskellige naturmaterialer.

Hver fredag har vi udedag/bål og ofte bliver der lavet mad eller andre spændende ting på bålet. De får en mulighed for at få viden om de 4 elementer (vand, ild, luft og jord). Der er meget læring bag det at kunne tænde og slukke et bål, hvad skal der til før der kommer ild, hvordan slukker man det igen. Samt fællesskaberne ved at sidde sammen, ved det varme bål.

Bæredygtighed:

Bæredygtighed er et af de elementer som har stor betydning i Vemmedrup børnehave. For os betyder bæredygtighed, at vi skal hjælpe hinanden med at passe på hinanden, naturen og nærmiljøet. Et eksempel er, at børnene gennem længere tid har affaldssorteret affald efter frokost i forskellige spande. Vi hjælper hinanden, med at holde legepladsen og nærmiljøet rent for skrald og vi deltager hvert år i den landsdækkende skraldeindsamling. Herigennem taler og undrer vi os sammen med børnene, så de får en begyndende forståelse for betydningen af bæredygtig udvikling.

"Hvorfor samler vi skrald?" undrer et barn sig. I Vemmedrup Børnehave arbejder vi med Science gennem undersøgende tilgange. Vi inddrager aktivt børnenes eksisterende viden, erfaringer og undren. Dette gør vi bl.a. på vores skovture, når børnene undrer sig over naturen. Vi giver dem ofte ikke bare svarene, men får dem til at reflektere over deres egne spørgsmål. Derudover laver vi forsøg med forskellige materialer, som børnene er med undersøge og deltage i. Børnene kan herigennem få en begyndende matematisk opmærksomhed. *"Hvorfor forsvinder vandet ned i sandet?" undrer et barn sig.* *"Hvorfor kan alle mine pinde ikke være i min rygsæk?" undrer et andet barn sig.*



Kultur, æstetik og fællesskab

Hvordan understøtter vores pædagogiske læringsmiljø børnenes tilgang til kultur, æstetik og fællesskab?

I Vemmedrup Børnehave har vi været på ture til Køge by bl.a. til biblioteket og kirken – de har været tilbagevendende og gentagende så børnene dels har fået øvelse og kendskab til at tage med bus – og dels at begå sig i et anderledes kulturelt fællesskab. Turene med bussen blev udvidet til også at omhandle ture med tog, på børnenes initiativer. Ligesom vi har øvet os i at 'stemme' på bedste demokratiske vis i børnegrupperne om, hvor turene skulle gå hen.

Til vores årlige sommerfest har vi forskellige temaer eks. cirkustema, hvor vores hjemmelavede kæpheste bl.a. lavede en forestilling i vores egen manege. Herefter blev mange børn inspirerede til at lege netop den leg efterfølgende på legepladsen.

I samarbejde med vores FKU planlægges hvert år en teatertur for børnehaven. I de seneste to år har vi lavet teaterturene opdelt i to grupper, så indholdet i forestillingen var mere rammende for aldersgruppen.

På vores ture ud i skoven, benytter vi os ofte af fortællinger og forskellige måder at udtrykke os på. Vi har haft forløb omkring dinosaurer eller mus, som fik et hus i skoven, som et tilbagevendende tema. I skoven får fantasien frit løb og børnene digter med på fortællingerne, samt kommer med input til udvikling af lege. Ofte tages historierne med hjem til børnehaven, hvor de formidles til andre kammerater.

I børnehaven kan vi lide, at undersøge og lege med videnskaben. Vi er interesserede i at "åbne døde dyr" og se, mærke og dufte, hvordan sådan et dyr ser ud indeni. Men vi har også eks. Dødebure, hvor vi følger processen fra det døde dyr til det bliver til knogler eller formulder. Vi har haft kakerlakker, som vi undersøgte, hvordan de levende, bevæger sig og spiser. Vi laver forsøg med vulkaner, farver og hvirvelvinde. Vi har i øjeblikket æg i en rugemaskine, som vi skal udklække til kyllinger. Vi undersøger og taler om æg og kyllinger samt liv og død. Børnene følger med i processen i æggenes udvikling fra æg til kylling og senere vil børnene være med til at smage og spise en høne.

I forbindelse med julen i Vemmedrup børnehave har vi en tradition med at hænge julekalendere op. Julekalenderne har været i børnehavens besiddelse i de sidste 40+ år, så børn og forældre gennem tiden har kunnet nikke genkendende til dem. Hvert år laver børnene en mus, nisse eller andet som flytter ind i julekalenderen og spiller en rolle i hverdagen.

En anden fast tradition som også har bestået gennem 40 års tid, er de kæpheste, som børnene selv bygger, som en del af afslutningen af deres børnehavetid. Hestene har forskellige udtryk, navngives og bruges aktivt som en legende overgang til SFO, skole og det liv der kommer herefter.

Børnene laver selv deres kæpheste ved at bruge hånddrevne redskaber til at udforme hesten, male, klippe og måle mm. Så den får sit helt eget udtryk og bliver unik.

Evalueringskultur

I Vemmedrup Børnehave arbejder vi med børneevaluering, for at få et blik på børnenes perspektiver i det pædagogiske arbejde. Vi prioriterer dialogen med børnene højt og tager deres meninger og udtryk alvorligt. Derfor inddrager vi også børnene bidrag og ageren når vi eks. vil tilbyde nye læringsmiljøer:

- "Hvad optager børnene for tiden?"
- "Hvordan kan vi se det?"
- "Er der interesser i børnegruppen der kan resultere i andre miljøer?"
- "Hvad synes børnene om de miljøer vi har?"

I personalegruppen arbejder vi med forskellige former for evaluering: Det kan være dialogbilleder, som kan beskrive en proces eller udvikling. Temperaturmålinger: "Hvordan fungerer det nu?", "Er det stadig effektivt?", "Hvorfor/hvorfor ikke?"

Vi arbejder med vækstmodellen, som også beskæftiger sig med evalueringsdelen: "Hvad tager du med dig fra i dag?" er en model som vi også flere gange har benyttet i vores samtaler med forældre og samarbejdspartnere.

I Vemmedrup børnehave har vi faglige fyrtårne, som tager temperaturen på vores pædagogiske praksis sammen med leder og inklusionspædagog. Det betyder, at vi taler om hvilken evalueringsform, der passer til hvilke situationer, temaer og forløb.

Vi vil gerne blive bedre til at blive mere konkrete og stille os selv de spørgsmål vi gerne vil have besvaret, inden vi starter et forløb. Derfor har vi igennem længere tid arbejdet med at definere og tydeliggøre mål, metode og indhold i vores planlægningskemaer. Vi arbejder også videre med at sætte ord på de mål og forventninger vi har til eks. storbørnsgruppen, så vi kan formulere hvad der står foran os, i stedet for 'kun' at gøre det bedre end sidste år.

I vores planlægningsprocesser er der arbejdet med SMTTE lignende beskrivelser, som sikrer at vi pædagogisk har en plan for den proces der skal igangsættes.

Hvordan evaluerer vi arbejdet med den pædagogiske læreplan, som skal foretages mindst hvert andet år?

I forbindelse med at evaluere vores læreplan står det klart at vi kan og ønsker at systematisere og målsætte vores arbejde endnu mere og gøre mere tydeligt hvorfor vi gør som vi gør.

Vi vil have længerevarende projekforløb, hvor vedholdende fordybelse i temaer/emne kan give dybere lag og højere kvalitet i det pædagogiske arbejde og de livs- og læringsmiljøer vi tilbyder børnene. Projekforløbene bliver planlagt i vores planlægnings- og evalueringsskema, som benyttes hver gang. I dette skema bliver der fra starten indskrevet, hvad der skal evalueres på. Skemaerne lægges ud til forældrene på AULA, når der startes op på et nyt forløb, og igen når vi har evalueret på dem. Evalueringen sker pt. fælles på personalemøderne.

Denne måde at evaluere på, betyder mere arbejde med målsætninger, som vi kan vende tilbage til undervejs og som udfordrer vores forventninger til hvad vi vil opnå, så vi også får øje på de kompetenceløft, det kan komme til at kræve.

Det systematiske evalueringsarbejde, der kan få øje på og forbedre "next practice", kan blive hjulpet af metoder der reducerer kompleksiteten i dokumentation og evaluering. Vi fortsætter med "let tilgængelige" evalueringsmetoder inspireret af EVA og andre, så effekten bliver det primære.